

Software 11.6  
Oktober 2012  
702P00797



# Xerox Nuvera<sup>®</sup>

## Beseitigen von Druckmaterialstaus

Xerox Nuvera<sup>®</sup> 100/120/144/157 EA DPS  
Xerox Nuvera<sup>®</sup> 100/120/144 MX DPS

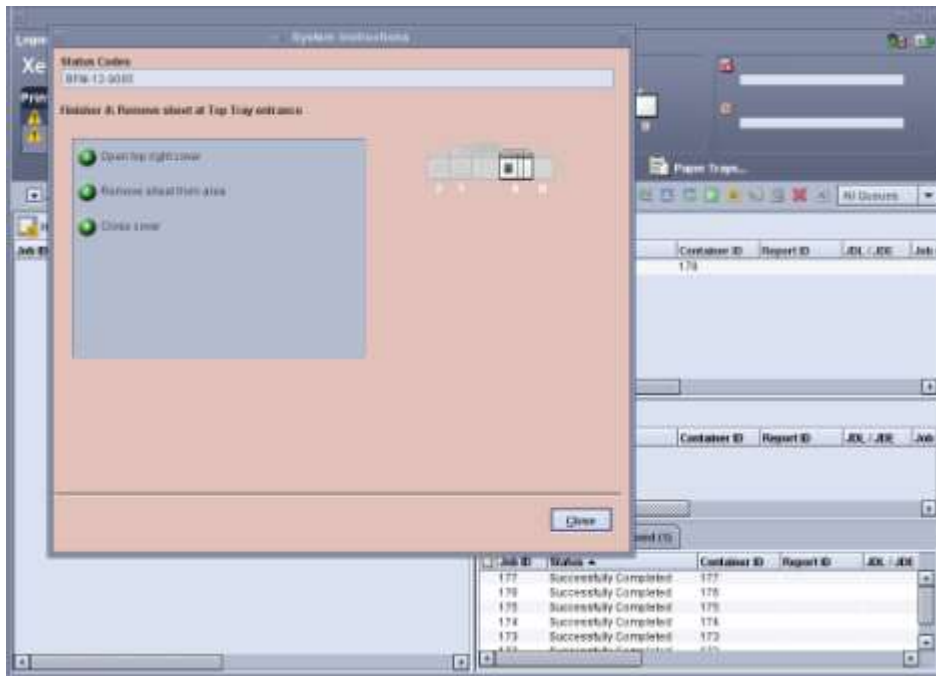


# Übersicht über die Beseitigung von Druckmaterialstaus bei den Xerox Nuvera®-Geräten 100/120/144/157 EA und 100/120/144 MX

## Beseitigen von Druckmaterialstaus

Der Papierweg ist so konstruiert, dass Materialstaus vom Benutzer problemlos beseitigt werden können. Natürlich ist es am besten, wenn Materialstaus gar nicht erst auftreten. Staus können durch richtige Handhabung und Lagerung von Druckmaterialien auf ein Minimum reduziert werden. Anweisungen zur Handhabung und Lagerung von Druckmaterial siehe Xerox Nuvera®-Benutzerhandbuch und -Schulungshilfe auf CD.

Anhand der Stausymbole in der Druckerdarstellung auf dem Controllerbildschirm ist ersichtlich, wo sich ein Stau befindet.



## Verfahren zur Beseitigung von Druckmaterialstaus

Das Verfahren zur Staubeseitigung wird in FreeFlow®-Druckserver angezeigt. Videogeführte Anweisungen zur Staubeseitigung siehe Xerox Nuvera®-Benutzerhandbuch und -Schulungshilfe auf CD. Wiederholt auftretende Materialstaus können folgende Ursachen haben:

- nicht richtig geschlossene Leitbleche in den im Statuscode angegebenen Bereichen
- nicht richtig geschlossene Leitbleche in den Bereichen, die die Staubereiche umgeben
- Verwendung nicht geeigneter Materialarten
- falsche Materialbehälterprogrammierung
- Verwendung minderwertiger Druckmaterialien in den Behältern

## Wiederholt auftretende Staus

- Leitbleche in den die Staubereiche umgebenden Bereichen öffnen und schließen.
- Darauf achten, dass das eingelegte Druckmaterial für den Drucker geeignet ist.
- Überprüfen, ob das eingelegte Druckmaterial der Behälterprogrammierung entspricht.



Videogeführte Anweisungen zur Beseitigung von Materialstaus und zum Einrichten von Materialbehältern siehe Xerox Nuvera®-Benutzerhandbuch und -Schulungshilfe auf CD.

# Staubeseitigung in Materialbehältern



## Tipp

Kommt es in einem der Behälter zu Mehrfacheinzügen, überprüfen, ob das in den Behälter eingelegte Material dem programmierten Material entspricht. Dabei ist besonders darauf zu achten, dass Papiergewicht und Papierart richtig angegeben wurden. Siehe „Geeignetes Druckmaterial“.

## Tipp

Bei gelochtem Material den Stapel vor dem Einlegen durchfächern, damit die Blätter nicht aneinander haften.

## Hinweis

Nicht alle Modelle entsprechen genau der Abbildung. Bei Modellen mit zwei Materialbehältern die Staubeseitigung nur in den Bereichen 1a und 2 vornehmen.



Videogeführte Anweisungen zur Beseitigung von Materialstaus siehe Xerox Nuvera®-Benutzerhandbuch und -Schulungshilfe auf CD.

# Staubeseitigung im Druckwerk

## Staubeseitigung in Bereich 3

### ! Achtung

Beim Entfernen von Material aus Bereich 3a den Fotorezeptor nicht zerkratzen!

Besondere Hinweise zu Bereich 3b

- Da in diesem Bereich eine Vakuumzufuhr zum Einsatz kommt, können Papierreste unter dem beschrifteten Bereich stecken bleiben. Stets den beschrifteten Bereich auf Papierreste überprüfen.
- Nach der Staubeseitigung aus den Bereichen 3a und 3b den Griff wieder in die Verriegelungsposition bringen. Andernfalls kann es zu wiederholten Papierstaus oder schiefer Bildausgabe kommen.

## Staubeseitigung in Bereich 4

### ! Vorsicht

Die Fixieranlage ist heiß! Die Metalloberflächen nicht berühren und bei der Staubeseitigung vorsichtig vorgehen.

Besondere Hinweise zu den Bereichen 4a und 4b

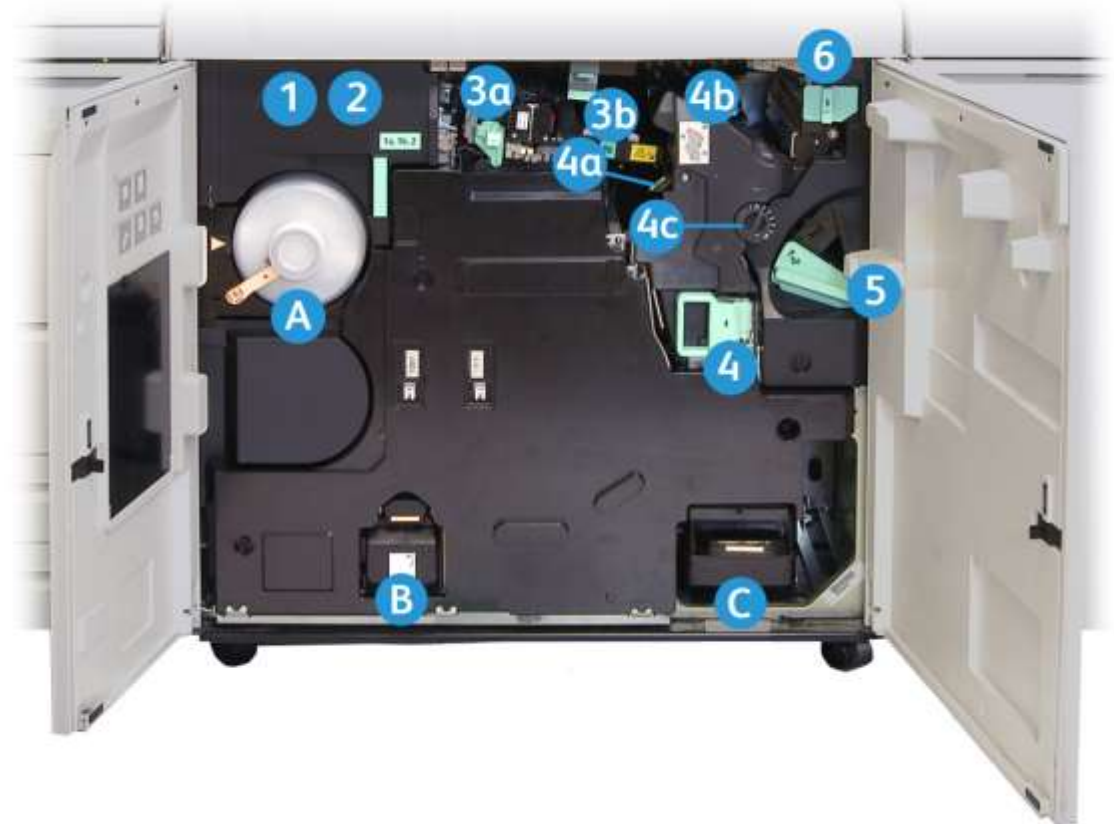
- Treten wiederholt Staus auf, kann dies ein Hinweis darauf sein, dass sich noch Papierreste im Papierweg befinden.
- Die rechte Unterseite der Fixieranlage auf gefaltete oder zerknitterte Blätter prüfen.
- Nach der Staubeseitigung die Verriegelung von Bereich 4a schließen.
- Griff 4b einrasten lassen (2 Klickgeräusche hörbar).
- Die Fixieranlage wieder ganz einschieben. Die Fixieranlage behutsam schließen! Heftiges Schließen kann die Anlagenbauteile beschädigen.

## Staubeseitigung in mehreren Bereichen

### ! Achtung

Bei mehreren Staus in den Bereichen 3, 4 und 5 die Staubeseitigung unbedingt in der folgenden Reihenfolge durchführen: 3, 5, 4 (Fixierbereich), 5b. Wird Bereich 4 vor den Bereichen 3 und 5 geöffnet, können Blätter im Papiertransport zerreißen.

## Staubereiche



- A Tonerbehälter
- B Entwicklersammelbehälter
- C Tonersammelbehälter

# Staubeseitigung in der Standardendverarbeitung



## Staubeseitigung in Bereich 2 der Standardendverarbeitung

Abdeckung des Bypass-Transports langsam bis zum ersten Anschlag öffnen.

 **Vorsicht**

Zur Beseitigung von Materialstau die obere Hauptabdeckung nur bis zum ersten Anschlag öffnen. Abruptes Öffnen der oberen Hauptabdeckung kann bei hinter der Endverarbeitung stehenden Personen zu Verletzungen führen.

## Nachfüllen von Heftklammern

Anweisungen zum Auswechseln der Heftklammermagazine befinden sich links unterhalb der Magazine.

Beim Auswechseln von Magazinen darauf achten, dass das vordere (rechte) und das hintere (linke) Heftklammermagazin bündig mit dem Rahmen abschließen.

## Beseitigung von Staplerstörungen (12-2505)

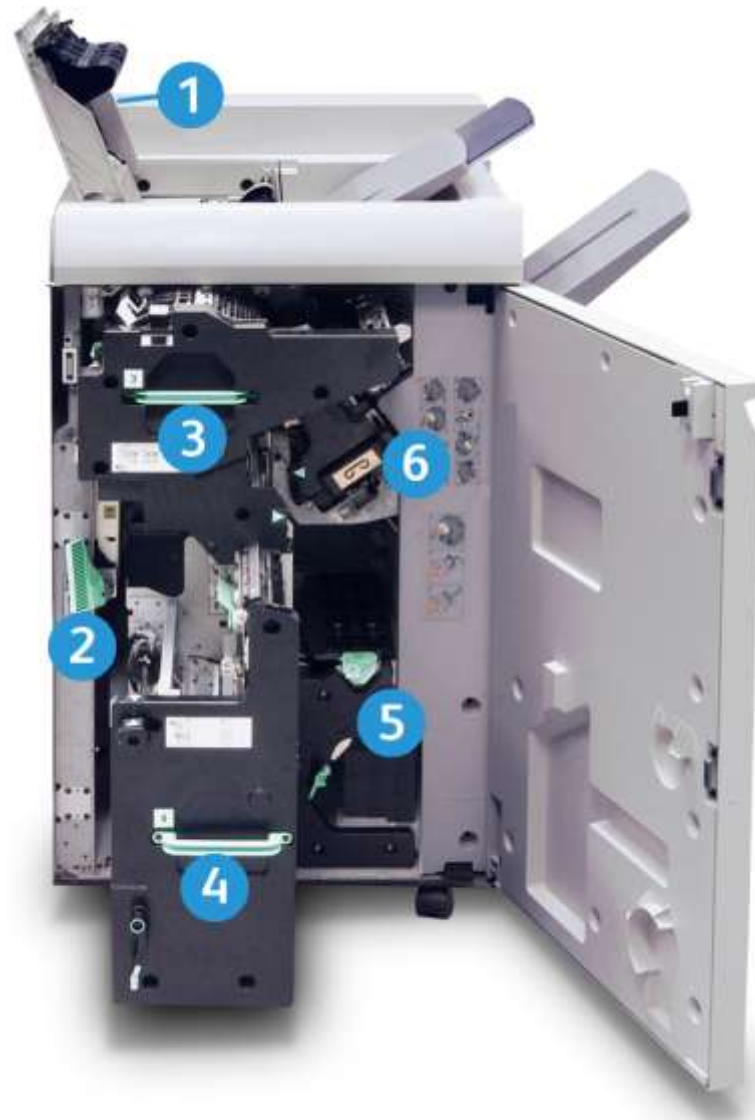
Die nachstehenden Beseitigungsmaßnahmen in der aufgeführten Reihenfolge durchführen, bis die Störung behoben ist:

- Materialstau in der Standardendverarbeitung beseitigen.
- Darauf achten, dass das Heftklammermagazin richtig eingesetzt ist.
- Gewelltes Material gegebenenfalls glätten.
- Wenn die Auftragsprogrammierung dies zulässt, die Druckreihenfolge in „N – 1“ ändern.
- Das Zwischensorter-Fassungsvermögen auf die Hälfte des derzeitigen Werts verringern.
- Begleit- bzw. Zwischenblattfunktion deaktivieren oder als Zwischenblattmaterial ein schwereres Papier wählen.



Videogeführte Anweisungen zur Beseitigung von Materialstau siehe Xerox Nuvera<sup>®</sup>-Benutzerhandbuch und -Schulungshilfe auf CD.

# Staubeseitigung in der Multifunktionsendverarbeitung



## Staubeseitigung in der Multifunktionsendverarbeitung

Videogeführte Anweisungen zur Beseitigung von Materialstaus siehe Xerox Nuvera® - Benutzerhandbuch und -Schulungshilfe auf CD.

Besondere Hinweise zu den Bereichen 1a und 1b  
(im Schnittstellenmodul)

Staus in den Bereichen 1a und 1b des Schnittstellenmoduls (nicht abgebildet) beseitigen. In Bereich 1a ist das eingeklemmte Material manchmal kaum zu sehen. Sorgfältig nach „verborgenen“ Staus suchen. Nach dem Entfernen der eingeklemmten Blätter die Hebel 1a und 1b wieder in die Verriegelungsposition bringen. Andernfalls kann es zu wiederholten Staus oder schräger Druckausgabe kommen.

Besondere Hinweise zu den Bereichen 3a-3d

- Bereich 2 muss geöffnet werden, damit Bereich 3 zugänglich wird.

### ! Achtung

Nach dem Entfernen der eingeklemmten Blätter die Hebel 3a, 3b, 3c und 3d wieder in die Ausgangsstellung bringen. Ist einer der Hebel in der geöffneten Position, wenn der Einschub in Bereich 3 geschlossen wird, kann das Gerät beschädigt werden.

Besondere Hinweise zu den Bereichen 4a und 4b

- Bereich 2 muss geöffnet werden, damit Bereich 4 zugänglich wird.
- Wenn Druckmaterial tief in Bereich 4a eingeklemmt ist, ist es möglicherweise schwierig zu finden und zu entfernen. Versuchen, das Papier mithilfe des Bandes unter Bereich 4a an eine Stelle zu transportieren, wo es leichter zugänglich ist. Vorsichtig vorgehen. Wird das Band zu weit gedreht, kann das Papier gegen ein Leitblech geschoben werden, wo es dann noch schwerer zu entfernen ist.
- Wird der Hebel am Booklet Maker nicht geschlossen, lässt sich die rechte Vordertür der Multifunktionsendverarbeitung nicht schließen.

### ! Achtung

Nach dem Entfernen der eingeklemmten Blätter die Hebel 4a und 4d wieder in die Ausgangsstellung bringen. Sind die Hebel in der geöffneten Position, wenn der Einschub in Bereich 4 geschlossen wird, kann das Gerät beschädigt werden.

Besondere Hinweise zu wiederholt auftretenden Staus

Eine Wellung des Druckmaterials kann wiederholte Staus in der Multifunktionsendverarbeitung zur Folge haben. Zur Vermeidung von Staus die Glättestation richtig einstellen.



Videogeführte Anweisungen zur Beseitigung von Materialstaus siehe Xerox Nuvera® - Benutzerhandbuch und -Schulungshilfe auf CD.

